

Kazimierz Straszewski

## Kazimierz Straszewski

1879–1959

**Prezes SEP w latach 1928–1929, 1930–1931 i 1946–1948**



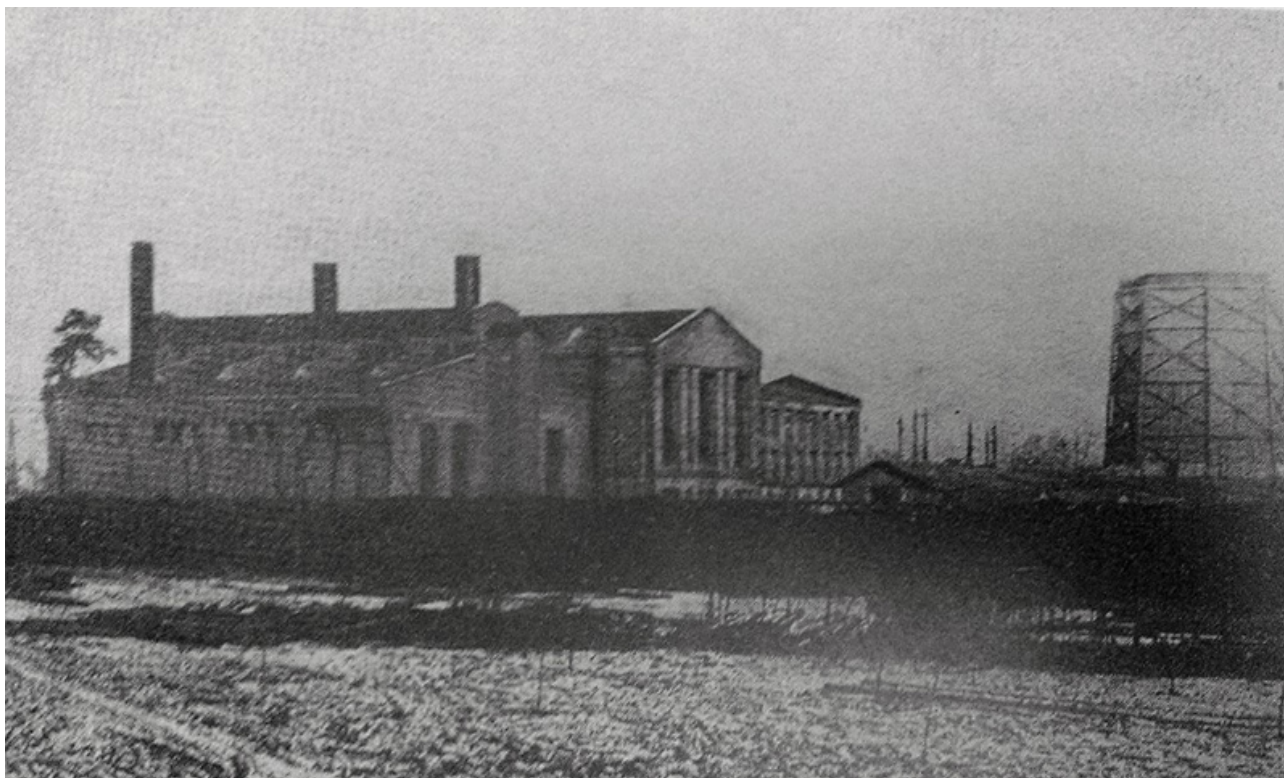
Kazimierz Straszewski urodził się 30 stycznia 1879 roku w Krakowie jako syn Maurycego, profesora filozofii Uniwersytetu Jagiellońskiego i Marii z Sadowskich. W 1897 r. zdał celująco maturę w gimnazjum im. Jana Sobieskiego w Krakowie. W 1901 r. ukończył Wydział Budowy Maszyn Szkoły Politechnicznej we Lwowie jako inżynier mechanik, a następnie w 1902 r. kurs uzupełniający *Anné Complémentaire* dla inżynierów w belgijskim Instytucie Elektrotechnicznym im. Montefiore (fr. *L'Institut Montefiore*) w Liège, jako inżynier elektrotechnik.

Pracę zawodową rozpoczął w światowych firmach elektrotechnicznych: fabryce liczników Křižik w Czechach, a następnie w Stanach Zjednoczonych w Western Electric Co. w Chicago, Cutler Hammer w Millwaukee i Westinghouse Electric Co. w Pittsburgu (gdzie jego starszy brat Michał był wicekonsulem Austro-Węgier) przy projektowaniu i konstrukcji urządzeń elektrycznych (1905-1907). Praktyki te dały mu doskonałe przygotowanie techniczne do samodzielnej pracy. Wróciwszy do kraju został w 1908 r. kierownikiem przedstawicielstwa na Galicję firmy Siemens-Schuckert w Krakowie, gdzie zapoznał się z prowadzeniem dużego przedsiębiorstwa w branży elektrotechnicznej.

W 1913 r. został dyrektorem Elektrowni Okręgowej Zagłębia Krakowskiego (EOZK) w Sierszy Wodnej o mocy 2,5 MW, którą rozbudował o drugi turbozespół 2,5 MW i rozpoczął

przygotowania do instalowania dalszych bloków wytwórczych.

W 1920 r. Kazimierz Straszewski objął stanowisko dyrektora budującej się elektrowni w Pruszkowie k. Warszawy. Budowa elektrowni w Pruszkowie ciągnęła się już od lat sprzed I wojny światowej i wiązała się z pokonaniem wielkich trudności (budowa odbywała się w okresie galopującej inflacji). Wznoszenie budynków tego obiektu zakończono w 1920 r. Ostatecznie uruchomienie nowoczesnej jak na owe czasy elektrowni nastąpiło dopiero na przełomie sierpnia i września 1924 r. Początkowo zainstalowane zostały dwie turbiny parowe (3,5 i 5 MW) o łącznej mocy 8,5 MW zasilane z czterech kotłów parowych o każdy o wydajności 13 ton węgla spalanego w ciągu godziny. Elektrownia rozpoczęła dostawę energii elektrycznej do sieci dystrybucyjnej obejmującej podwarszawskie miejscowości.



*Elektrownia Okręgu Warszawskiego w Pruszkowie – lata trzydzieste XX w.*

Moc elektrowni pruszkowskiej kierowanej przez dyrektora Kazimierza Straszewskiego szybko wzrastała w związku z ciągle rosnącym zapotrzebowaniem. W 1928 roku wynosiła ona już 16,5 MW, a w 1932 osiągnęła poziom 31,5 MW. Roczna produkcja energii elektrycznej w latach trzydziestych ponad 70 tysięcy MWh. W 1931 r. zmieniono jej nazwę na Elektrownię Okręgu Warszawskiego (EOW). Załoga elektrowni w 1925 r. liczyła 139 pracowników a w 1939 r. liczba osób w niej zatrudnionych wzrosła do 184. W latach trzydziestych łączna długość linii sieci elektrycznej zasilanej z elektrowni pruszkowskiej wynosiła ponad 1000 km. Dostarczała ona energię elektryczną do 107 mazowieckich miejscowości, a także ważnych odbiorców przemysłowych: Lilpop, Rau i Loewenstein, Państwowa Fabryka Karabinów, Polskie Zakłady Skoda, Fabryka Samochodów „Ursus”, Fabryka Kabli w Ożarowie, Transatlantycką Centralę Radiotelegraficzną Radiocentralę Transatlantycką w Boernerowie i stację nadawczą „Polskie Radio” w Raszynie. W sumie liczba odbiorców przemysłowych w 1938 roku wynosiła 1136. Połączenie linią kablową 35

kV z Elektrownią Warszawską na Powiślu w 1935 r. umożliwiło wspólne zasilanie elektryfikującego się Warszawskiego Węzła Kolejowego przez obie elektrownie.

W 1938 liczba gospodarstw domowych przyłączonych do sieci wynosiła 29 641. W tym okresie w mieszkaniach używano energii elektrycznej głównie do zasilania oświetlenia, jednak już na początku lat 30. elektrownia rozpoczęła propagandę zastosowania prądu do grzejnictwa, pomp, radiodbiorników oraz domowego sprzętu mechanicznego. Od 1932 w EOW zorganizowano sprzedaż ratalną takich urządzeń. Dużą popularnością cieszyły się grzejniki, których sprzedawano kilka tysięcy sztuk rocznie, a także radiodbiorniki sprzedawane w liczbie kilkuset sztuk rocznie.

W czasie okupacji elektrownia pruszkowska działała z polskim kierownictwem, ale pod niemieckim nadzorem. Mimo zakazu elektryfikowania nowych odbiorców polska załoga elektrowni robiła to potajemnie, aby ulżyć mieszkańcom w ciężkiej sytuacji (brak opału). Kazimierz Straszewski w latach okupacji włączył się do działalności konspiracyjnej działając w strukturach Armii Krajowej pod pseudonimem „Nałęcz”.

W czasie powstania warszawskiego Straszewski znający doskonale języki: angielski, francuski, niemiecki i rosyjski zorganizował z inż. Bortnowskim stały nasłuch radiowy w piwnicy stacji elektroenergetycznej przy ul. Tynieckiej. Komunikaty z nasłuchu przekazywano do pisma powstańczego „Baszta”. W Powstaniu Warszawskim walczył i zginął syn Kazimierza Straszewskiego – podporucznik Armii Krajowej Andrzej Straszewski.

Bezpośrednio po zakończeniu okupacji dyrektor Straszewski brał udział w odbudowie elektrowni pruszkowskiej straszliwie zniszczonej przez barbarzyńskie działania wojsk niemieckich. Znajdująca się w ruchu elektrownia została bowiem wysadzona w powietrze przez Wehrmacht w dniu 16 stycznia 1945 roku przy użyciu 25 bomb lotniczych o wadze 150 kg każda i 10 skrzyń dynamitu. Elektrownia w Pruszkowie była najbardziej zniszczoną spośród wszystkich elektrowni w Polsce. Jej stopień zniszczeń oszacowano na 67-80%. Pomimo tego już 18 grudnia 1945 uruchomiono turbozespół o mocy 8 MW oraz 2 kotły parowe, a w rok później następne 2 kotły.

14 maja 1946 r. Kazimierz Straszewski został powołany na stanowisko dyrektora naczelnego nowo powstałego Centralnego Zarządu Energetyki (CZE), głównego organu kierowniczego polskiej energetyki. K. Straszewski wielce się zasłużył, dążąc do jak najszybszej odbudowy zniszczonych obiektów energetycznych i jednocześnie kierując, jako jeden z głównych twórców, opracowaniem zarysu trzyletniego Planu Elektryfikacji Kraju. Głównymi punktami tego planu było zapewnienie zaopatrzenia w energię elektryczną okręgu stołecznego, ośrodków przemysłowych i portów oraz powszechna elektryfikacja wsi, której Kazimierz Straszewski był gorącym orędownikiem. W lipcu 1947 r. Sejm uchwalił ustawę o planowej gospodarce energetycznej. Stanowiło to podstawę do utworzenia ogólnopolskiego systemu energetycznego, zarządzanego centralnie i opartego na jednolitym planie rozwoju energetyki, ale nakładało nowe, poważne zadania na CZE.

W styczniu 1950 r. został odwołany ze stanowiska dyrektora naczelnego CZE pomimo wielkiego doświadczenia i wszechstronnej znajomości całokształtu zagadnień energetyki. Na przeszkodzie do dalszego kierowania krajową energetyką stała jego „burżuazyjna” przeszłość, kłująca w oczy aparatczyków okresu stalinowskiego. Straszewski kontynuował

jednak pracę w CZE na niższym stanowisku doradcy techniczno-ekonomicznego i kierownika Biura Współpracy Gospodarczej. Od 23 października 1951 r. pełnił funkcję wiceprzewodniczącego Rady Technicznej CZE i kierował, aż do przejścia na emeryturę w 1958 r. pracami sekretariatu Rady Naukowo-Technicznej Ministerstwa Energetyki oraz Polskiego Komitetu Światowej Konferencji Energetycznej (WPC). Jednocześnie brał udział w pracach Komitetu Elektryfikacji Polski Polskiej Akademii Nauk. Było to zajęcie, w którym mógł wykorzystać swe wieloletnie, olbrzymie doświadczenie oraz doskonałą znajomość języków obcych. Duże znaczenie miały również jego walory osobiste, wielka kultura bycia, umiejętność postępowania z ludźmi, zarówno przełożonymi jak i podwładnymi, wysokie poczucie sprawiedliwości oraz duże wymagania i nieustępliwość w sprawach dotyczących dobra przedsiębiorstwa. Był pracownikiem o wielkim poczuciu obowiązku i wzorem przełożonego o wysokich walorach moralno-etycznych.

Oprócz pracy zawodowej K. Straszewski działał z wielkim zaangażowaniem w organizacjach naukowo-technicznych. Brał udział w Zjazdach Techników Polskich: w 1910 r. we Lwowie i w 1912 r. w Krakowie. W styczniu 1919 r. uczestniczył w zebraniu kierowników kilkunastu elektrowni publicznych, na którym powołano do życia Związek Elektrowni Polskich (ZEP) i Związek Elektrotechników Polskich. Był członkiem komisji organizującej ZEP, który powstał już w marcu 1919 r.

W czerwcu 1919 r. wziął udział w Założycielskim Zjeździe Stowarzyszenia Elektryków Polskich, stając się jednym z najaktywniejszych jego członków. Działał w Warszawskim Kole SEP, pełniąc tam funkcję prezesa Koła m.in. w latach 1934-1936 i członka Komisji Rewizyjnej w latach 1938-1939. Piastował trzykrotnie godność prezesa SEP w szczególnie ważnych dla Stowarzyszenia okresach: w latach 1928-1929, 1930-1931 i 1946-1948, a także wiceprezesa w latach 1929-1930 i 1931-1932. W 1928 r. uchwalony został na VIII Zgromadzeniu Delegatów Kół SEP w Toruniu nowy statut, który umożliwił włączenie Stowarzyszenia Radiotechników Polskich do SEP w 1929 r. W tymże roku uchwalono także połączenie się PKE z SEP. Po powołaniu w 1933 r. Biura Znaków Przepisowego (ZP) SEP, został przewodniczącym jego zarządu i pełnił tę funkcję do 1939 r. Był członkiem Komisji Rewizyjnej spółki wydającej „Przegląd Elektrotechniczny”. Brał udział w pracach normalizacyjnych SEP, będąc w 1939 r. zastępcą przewodniczącego CKNE. Był wielkim zwolennikiem współpracy z Czechosłowackim Związkiem Elektrotechników ESČ. Wziął udział we wspólnym Zjeździe SEP i ESČ w 1933 r. w Warszawie, na którym został wybrany na członka korespondenta ESČ (przewodniczył również w 1947 r. polskiej delegacji na zjazd ESČ w Bratysławie). W uznaniu jego zasług XI Walne Zgromadzenie SEP w 1939 r. w Katowicach i Cieszynie nadało mu godność Członka Honorowego.

W okresie okupacji uczestniczył w zebraniach Grupy Elektrotechnicznej Związku Przemysłowców, biorąc również udział w konspiracyjnych pracach normalizacyjnych Warszawskiego Oddziału SEP dotyczących linii napowietrznych.

Po wojnie wszedł w 1945 r. w skład Tymczasowego Zarządu Stowarzyszenia Elektryków Polskich, a po ustąpieniu z przewodnictwa (ze względów politycznych) Kazimierza Szpotańskiego, został na początku 1946 r. prezesem SEP (aż do grudnia 1947 r.). Był to bardzo trudny okres formowania się struktur SEP w zmienionych warunkach politycznych. Następnie był członkiem Głównej Komisji Rewizyjnej w latach 1949-1950 i 1953-1954 oraz

jej przewodniczącym w latach 1957-1958. Pierwsze lata powojenne były bardzo trudnym okresem. Jednocześnie z pracami w SEP działał w Związku Elektryków Polskich. Od 1919 r. był członkiem Rady ZEP, członkiem Komisji Ustawowej i Taryfowej i piastował godność prezesa ZEP w latach 1934 i 1938-1945 (ZEP jako organizacja przemysłowców działała legalnie w czasie okupacji). Ponadto w czasie okupacji działał w dziale handlowym ZEP, wyodrębnionym w 1925 r. jako Spółdzielnia Polskie Elektryki. W latach 1942-1944 brał udział w konspiracyjnym opracowaniu, pod kierownictwem Mieczysława Kuźmickiego, projektu elektryfikacji Polski do 1956 r. „Projekt Z i sprawy organizacyjne”, w którym przyjęto granice Polski według stanu z 1938 r.

Kazimierz Straszewski działał również w wielu międzynarodowych organizacjach i ich krajowych odpowiednikach. Był członkiem Polskiego Komitetu Elektrycznego, Polskiej Konferencji Wielkich Sieci Elektrycznych, w 1929 r. wiceprezesem Stowarzyszenia „Organizacja Gospodarki Światowej” z ramienia ZEP. Brał udział w wielu komisjach Międzynarodowej Konferencji Wielkich Sieci Elektrycznych (CIGRE) oraz w posiedzeniach Światowej Konferencji Energetycznej (WPC) i Międzynarodowej Komisji

Elektrotechnicznej (CEI). ZEP był członkiem – założycielem Międzynarodowego Związku Wytwórców i Rozdzielców Energii Elektrycznej (UNIPED). W jego ramach ZEP prowadził od 1930 r. sekretariat Komitetu Propagandy i Zastosowań Elektryczności pod kierownictwem Kazimierza Straszewskiego, który od 1933 r. zasiadał także w zarządzie Związku, jako jeden z dwóch delegatów Polski i desygnowany został tam po wznowieniu współpracy z UNIPED w 1947 r. Był również członkiem komitetu redakcyjnego czasopisma „Elektrizitätsverwertung” wydawanego pod egidą UNIPED w Zurichu.

Kazimierz Straszewski był autorem wielu odczytów, referatów na forum krajowym i zagranicznym, jak również prac publikowanych w technicznej prasie krajowej (głównie „Przeglądzie Elektrotechnicznym”) i prasie zagranicznej. Był odznaczony, m.in. Krzyżem Komandorskim (1958 r.), Oficerskim (1948 r.) OOP i Złotym Krzyżem Zasługi (1947 r.).

W małżeństwie z Julią z Turskich (doktorem nauk historycznych Uniwersytetu Jagiellońskiego) miał troje dzieci: Andrzeja, który jako oficer Armii Krajowej zginął w Powstaniu Warszawskim, Zofię, podporucznika AK, doktora filozofii, pracownika informacji naukowej na uniwersytecie w Paryżu i Małgorzatę, członka AK, z męża Janowską – architekta.

Kazimierz Straszewski zmarł 20 grudnia 1959 r. w Warszawie i pochowany jest na Cmentarzu Powązkowskim.

*Opracował: **Zbigniew Białkiewicz***

*Materiał został pierwotnie opublikowany w „Spektrum” nr 1-2 z 2002 r.*

*Uzupełnienia i redakcja dla potrzeb publikacji internetowej: Jacek Nowicki, SG SEP, wrzesień 2018 r.*